

ROAM

Special Cycles BV



HandBike

Producthandleiding

ROAM *Special Cycles*

Haarstraat 19B

5324 AM Ammerzoden

Tel: 073 599 7042

Fax: 073 599 7062

E-mail: info@roam.nl

www.roam.nl

RUNNER HANDBIKE

Inleiding

Roam is fabrikant van unieke en speciale "fietsen", voor zeer uiteenlopende doeleinden. Van lage instap fiets tot zeer uitgebalanceerde vervoersmiddelen voor minder-validen. Ook speciale fietsen voor attractie-doeleinden behoren tot het assortiment.

Roam is in 1987 opgericht door Theo de Rouw. Hij begon in de avonduren en drie jaar later is de eenmans-zaak uitgegroeid tot een fulltime job. In 1997 is de onderneming omgezet in een V.O.F. in samenwerking met Johanna de Rouw en later ook met Johan de Rouw. Inmiddels heeft Roam 9 werknemers en is ISO 9001 gecertificeerd. Dit certificaat verzekert u ervan dat wij op alle gebied kwaliteit leveren, vanaf de ontwikkeling tot aan de aflevering. In 2003 is Roam creatiefste ondernemer van het jaar geworden (uitgereikt door de Kamer van Koophandel) en het bedrijf geniet inmiddels internationale erkenning.

Welkom bij het Roam-team

Wij danken u voor het aanschaffen van een Roam-fiets. Met zeer veel zorg heeft de Roam vakman uw fiets rijklaar gemaakt. Het overhandigen van de gebruikershandleiding is u inmiddels bekend : nuttige gebruikstips, afstellen van stuur- en zadel hoogte, bandenspanning, komen allemaal aan bod in de gebruikershandleiding. Het avontuur kan beginnen en dat betekent vooral eerst kennis maken. Neem rustig de tijd om te ervaren wat de remmen en versnelingen in huis hebben en/of de stand van stuur en zadel goed zijn afgesteld. Uw fiets is gemaakt om u perfect te dienen en daarbij spelen bescheiden millimeters dikwijls een belangrijke rol. Ook voor uw en andermans veiligheid !

Inhoudsopgave

Inleiding	2
Welkom bij het Roam-team	2
Inhoudsopgave	3
Controle van de levering	4
Algemene waarschuwing	4
Kenmerken	5
Aan- en afkoppelen	6
Onderdelen	6
Remmen	9
Versnellingen	10
Onderhoudsbeurten en uw vakman	11
Gereedschap	11
Schoonmaken	11
Checklist	12
Aanhaalmomenten	12
Garantie	13
Contact	13



Algemene waarschuwing

In een aantal gevallen kan, indien de handleiding niet juist gevolgd wordt, een gevaarlijke situatie ontstaan voor de gebruiker. Wij waarschuwen ook voor hellingen van 5 % en meer, hier zijn de remmen van uw fiets niet op berekend. Bij hellingen die erg lang en/of steil zijn, kunnen uw remmen heet lopen en hierdoor niet werken!

Controle van de levering

Controleer of de levering overeenkomt met de bon. Indien er bij aflevering transportschade wordt geconstateerd, geef dit dan door aan uw dealer. Roam vertrouwt erop dat de fiets aan uw verwachtingen voldoet en wenst u veel succes en vooral veel fietsplezier.



Belangrijk

- *Bij aflevering van uw Roam-fiets zijn alle in dit boekje beschreven onderdelen goed en/of afgesteld op uw wensen. Bepaalde onderdelen moeten na verloop van tijd opnieuw worden afgesteld. U kunt dit het best laten verzorgen door uw Roam-specialist.*
- *Voor diegenen die dat zelf kunnen en willen doen, is het boekje een belangrijk hulpmiddel. Wij raden u echter aan te allen tijde te overleggen met de Roam-dealer. Hij is niet alleen leverancier van uw fiets, maar ook een vakman die u van adviezen kan voorzien.*

Kenmerken

- Zowel junior als senior
- Inclusief adapter (onder de rolstoel)
- Bij vouwrolstoel: adapter afneembaar
- Frame roestvrijstaal
- Hoogte en lengte instelbaar
- 20" aluminium velg
- 7 Shimano versnellingen
- Terugtraprem
- Ergonomische handgrepen
- Koerscorrector
- Zeer eenvoudig aankoppelbaar d.m.v. rolsysteem
- Wighoek en zwaartepunt van de rolstoel blijven instelbaar
- CE keur
- Gewicht: $\pm 9,5$ kg, titanium $\pm 8,5$ kg
- Garantie: onderdelen 1 jaar en frame 5 jaar
- Levertijd: 5 werkdagen na ontvangst van de rolstoel bij Roam of montage direkt, op afspraak

Aan- en afkoppelen

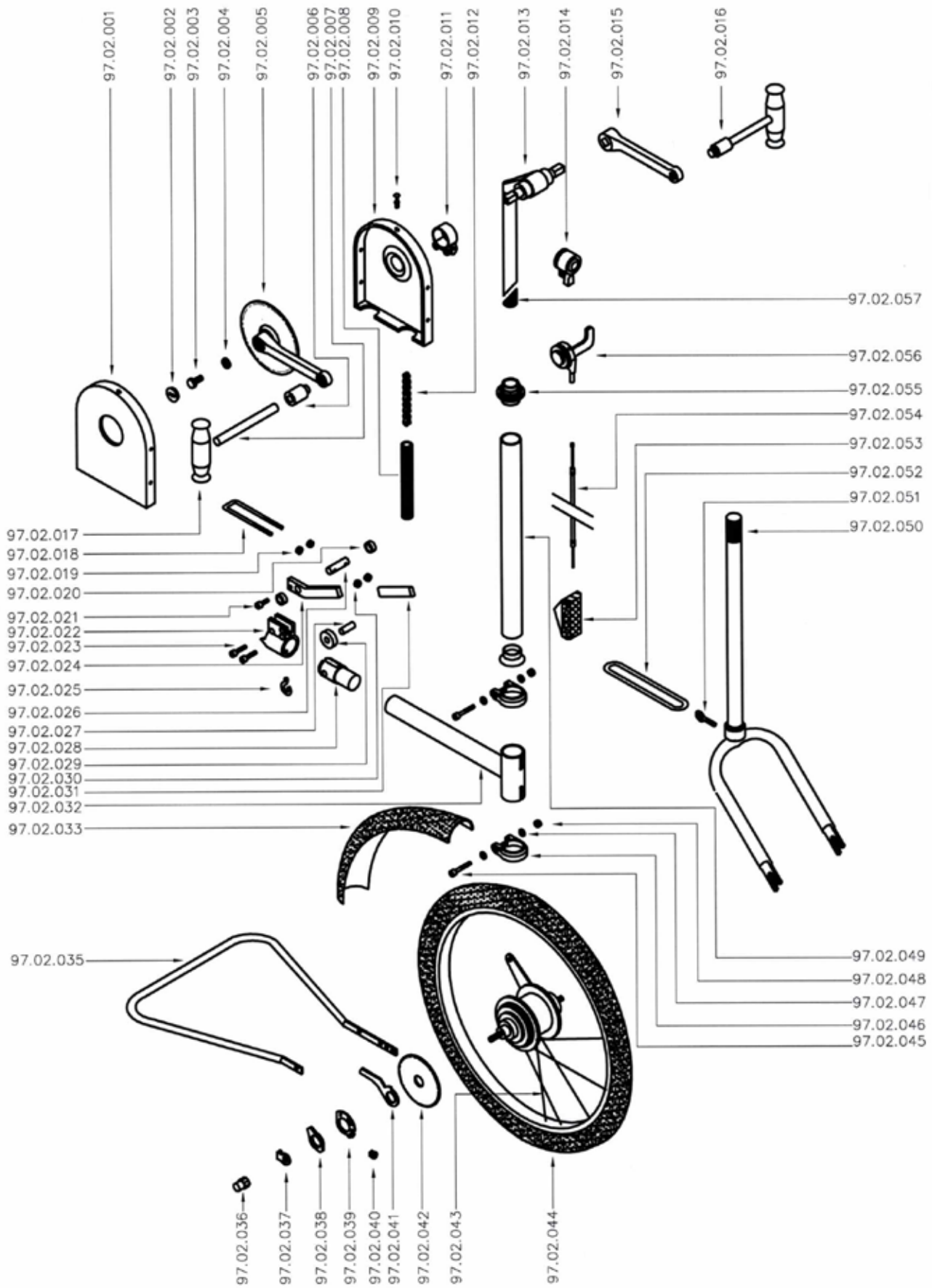
Het aankoppelen van de Handbike onder uw rolstoel gaat zeer eenvoudig. U zet als eerste de rolstoel op de rem, dan zet u de hendel van de connector op de Handbike dicht (omlaag), en schuif nu de Handbike met het lagerhouder zover mogelijk in de adapter van uw rolstoel. Nu moet u de hendel van de connector op de Handbike openen (omhoog) zodat de beugel over het lipje van de adapter valt, daarna zet u de handel weer dicht. Nu is de handbike aangekoppeld. Zet de rolstoel van de rem en u kunt gaan rijden.

Het afkoppelen van de Handbike gaat ook heel eenvoudig, zet eerst de rolstoel op de rem, dan moet u de Handbike tegenhouden, bij voorkeur op de stuurbuis, daarna met uw andere hand de connector openen en de beugel van de klem omhoog houden. Nu kunt u de hendel van de connector weer dicht doen zodat de beugel op het lipje komt te liggen. Vervolgens de Handbike langzaam uit de adapter schuiven en wegzetten.

Als u een vouwframe heeft, kunt u ook de adapter onder uw rolstoel verwijderen. U hoeft dan alleen de knop van de bevestiging van de adapter uit te trekken en u kunt de adapter in zijwaardse richting eruit schuiven. De adapter komt nu aan een kant los en u kunt hem de andere kant opschuiven en onder de rolstoel uithalen. Monteren van de adapter voor een vouwrolstoel gaat in omgekeerde volgorde.

Onderdelen

In het overzicht aan op de volgende pagina's ziet u een zogenaamde 'exploded view' en een overzicht van de onderdelen van de Handbike. Bij het demonteren of monteren van de fiets, of het bijbestellen van onderdelen, kunt u of uw Roam-monteur gebruik maken van beide overzichten.



Overzicht onderdelen

97.02.001	Kettingkast (deksel)	97.02.029	Kogellager 6200
97.02.002	Crank dopje	97.02.030	M6 borg moer (2x)
97.02.003	Crank boutje	97.02.031	Rubber voor handel
97.02.004	Crank bout ring	97.02.032	Handbike frame
97.02.005	Crank + tandblad (rechts)	97.02.033	Spatbord
97.02.006L	Draaipunt los (links)	97.02.034	Spatbord beugel
97.02.006R	Draaipunt los (rechts)	97.02.035	Standaard
97.02.007	Draai as	97.02.036	As moer (2x)
97.02.008	Ketting beschermhuis (2x)	97.02.037	As ring (2x)
97.02.009	Kettingkast (binnenkant)	97.02.038	Shimano nexus lock ring
97.02.010	Klik vast (3x)	97.02.039	Shimano schakel ring
97.02.011	Kettingkast klem	97.02.040	Shimano kabel nippel
97.02.012	Ketting	97.02.041	Shimano kabel steun ring
97.02.013	Stuurpen	97.02.042	Tandwiel
97.02.014	Bel	97.02.043	Spaak
97.02.015	Crank (links)	97.02.044	20 inch wiel
97.02.016L	Draaigreep compleet (links)	97.02.045	Boutje M6 x 40
97.02.016R	Draaigreep compleet (rechts)	97.02.046	Stuurhuis klem
97.02.017	Handvat	97.02.047	M6 ring (Klein)
97.02.018	Bevestigingsbeugel (M6)	97.02.048	M6 borgmoer
97.02.019	M6 moer (2x)	97.02.049	Stuurhuis
97.02.020	Nylon ring	97.02.050	Voorvork
97.02.021	Bout M6 x 15	97.02.051	Oogboutje (lang)
97.02.022	Handbike connector	97.02.052	Elastiek
97.02.023	Boutje M6 x 20 (2x)	97.02.053	Reflector
97.02.024	Handel	97.02.054	Schakelkabel
97.02.025	Oogboutje (kort)	97.02.055	Balhoofd
97.02.026	Bevestigingsbeugel as	97.02.056	Shimano nexus schakel hevel
97.02.027	Kogellager Bevestigingsas	97.02.057	Stuurpen exenter
97.02.028	Nylon lagerbus		

Remmen

Het is van vitaal belang dat u de werking van het remsysteem van uw fiets volledig begrijpt. Indien het remsysteem niet op de juiste wijze gebruikt wordt, kan dit tot gevolg hebben dat u de macht over het stuur verliest of het kan tot een ongeluk leiden waarbij u ernstige verwondingen kunt oplopen.

Terugtraprem

(Van toepassing op de fietsen die voorzien zijn van een terugtrap rem)

De aandrijving geschiedt door het vooruit draaien van de pedalen. De rem komt in werking door de pedalen in tegenovergestelde richting te draaien: dus terug draaien! Let u op bij hellingen: als deze meer dan 5% zijn kunnen de remmen heet lopen en niet meer remmen! U dient in deze situatie de snelheid beperkt te houden (niet meer dan 20 km per uur)

Rollerbrake-rem / Trommelrem

(Van toepassing op de fietsen die voorzien zijn van een rollerbrake-rem of trommelrem)

De aandrijving geschiedt door vooruit draaien van de pedalen. De rem komt in werking als u de remhendel op uw stuur indrukt. let op de kracht waarmee u de remhendel indrukt! (iedere fiets is anders en reageert anders op het indrukken van de hendel). Let u op bij hellingen: als deze meer dan 5% zijn kunnen de remmen heet lopen en niet meer remmen! U dient in deze situatie de snelheid beperkt te houden (niet meer dan 20 km per uur)

Parkeerrem

De parkeerrem kunt u gebruiken om de fiets op de rem te zetten. Wanneer u de fiets parkeert blijft de fiets op zijn plaats stil staan. Dit is bijvoorbeeld erg gemakkelijk bij het parkeren op hellingen. De parkeerrem, die u ziet op foto 1, bedient u door de rem in te knijpen, de rode hevel naar voren te halen en vervolgens de rem los te laten. Om de parkeerrem weer uit te schakelen knijpt u de remhendel in. De rem zal van de parkeerstand afgaan en u kunt weer fietsen.



Foto 1: de parkeerrem

Versnellingen

De fiets wordt geleverd met 7 versnellingen van Shimano. De versnellingen kunnen worden gebruikt in stilstand of tijdens het rijden.



Waarschuwing

Let op bij de bediening van de versnellingen: schakel met één versnelling per keer en verminder tijdens het overschakelen de kracht die u op de pedalen uitoefent. Als u de pedalen met kracht ronddraait en daarbij de bediening van de schakelhendel probeert te forceren, is de kans aanwezig dat u van de pedalen glijdt, de fiets instabiel wordt en u ernstig letsel oploopt

Onderhoudsbeurten en uw vakman

Vitale delen zoals kabels, spaken en remmen krijgen in de aanlooperperiode kans om zich te "zetten". Om echter plezierig én veilig te kunnen blijven rijden, is een grote jaarbeurt noodzakelijk. Uw vakman heeft niet alleen het gereedschap en de ervaring om verborgen draaiende delen zoals balhoofd, freewheel en naven te stellen en te smeren, maar zijn handen, ogen en oren zijn eveneens in staat om kleine onvolkomenheden tijdig te bespeuren. Vóór het invallen van de winter of vóór een vakantietreктоcht, adviseren wij u de fiets na te laten kijken. Goed onderhoud is ook met betrekking tot de garantie uiterst belangrijk. Leest u deze garantiebepalingen verderop in dit boekje aandachtig door!

Gereedschap

Voor de bescheiden werkzaamheden volstaat een eenvoudige set gereedschap. U bent al een flink stuk op weg met een setje steek- of dopsleutels (8 t/m 15), inbussleutels, schroevendraaier, combinatietang, een busje rijwielolie en uiteraard een banden-reparatieset. Zorgt u er bij vervanging in ieder geval voor dat originele of gelijkwaardige onderdelen worden gemonteerd voor een betere werking en omdat in sommige gevallen anders de garantie vervalt. Vraag uw Roam-dealer om advies!

Schoonmaken

Eerst met wat kwasten het vuil verwijderen. Een borstelspiraal (veel gebruikt bij het schoonmaken van verwarmingsradiatoren) kan van pas komen bij moeilijk te bereiken plaatsen (bijvoorbeeld de binnenkanten van de spatborden).

Ga vervolgens met warm water vermengd met wat milde vloeibare zeep (dus geen sterke chemische middelen zoals chloorbleek, ammonia of soda) en een zachte katoenen doek aan de slag. Omdat gelagerde draaipunten wél waterafstotend maar niet waterdicht zijn, is het verstandig om het gebruik van een tuinslang of hogedrukspuit te vermijden. De Roam-poedercoat-laklaag blijft jarenlang haar glans behouden. Smeer de aluminium- en chroomdelen van uw fiets (bijvoorbeeld velgen, cranks, naven en stuur) preventief in met zuurvrije vaseline of speciaal vet om oxydatie tegen te gaan.

Checklist

Regelmatig controleren:

- Werken de remmen naar behoren?
- Is de spaakspanning correct? Laat de spaken regelmatig controleren en eventueel aandraaien door de ROAM-dealer.
- Staan zadel en stuurpen niet hoger dan de veiligheidsmarkering aangeeft?
- Zitten alle bouten en moeren goed vast?
- Is het loopvlak van de banden niet versleten en hebben ze geen zwakke plekken of bobbels? Zijn de banden op spanning (banden druk staat op de zijkant van de band)?
- Zitten de stuurpen en stuurbocht goed vast? Zit er geen speling in het balhoofdstel?
- Werkt de verlichting naar behoren en zijn de batterijtjes van het standlicht niet aan vervanging toe?
- Is de zijreflectie van de banden schoon en dus goed zichtbaar in het donker?
- Zitten de handvaten nog goed vast en werken de versnellingen nog allemaal foutloos?
- Zijn de reflectoren van de pedalen vrij van vuil en zijn de pedalen nog voldoende stroef?

Aanhaalmomenten

Hieronder vindt u een overzicht van aanbevolen aanhaalmomenten. Wij raden u aan de vermelde onderdelen met een momentsleutel aan te draaien op basis van de genoemde waarden. Harder aandraaien van de onderdelen kan tot schade aan uw fiets leiden. Het beste kunt u voor deze handeling uw Roam-dealer om hulp en advies vragen.

• <i>Stuurplugbout</i>	<i>12-15 Nm</i>	• <i>Balhoofdmoer</i>	<i>18-23 Nm</i>
• <i>Expanderbout met schuine klos</i>	<i>20-23 Nm</i>	• <i>Naafsmoeren voorwielen</i>	<i>20-27 Nm</i>
• <i>Moer voor zadelpenbout</i>	<i>15-20 Nm</i>	• <i>Naafsmoeren voor naafsysteem</i>	<i>20-27 Nm</i>
• <i>Cranks met vierkant</i>		• <i>Naafsmoeren voor derailleursysteem</i>	<i>35-45 Nm</i>
- <i>Staal</i>	<i>30-40 Nm</i>	• <i>Naafsmoeren Shimano Nexus</i>	<i>30-45 Nm</i>
- <i>Aluminium</i>	<i>20-25 Nm</i>		
- <i>Shimano</i>	<i>35-45 Nm</i>		

Garantie

Roam geeft 5 jaar garantie op fouten in materiaal en afwerking aan het frame. Alle door Roam vervaardigde en in de handel gebrachte onderdelen en componenten hebben een garantie van 1 jaar. Deze garantie omvat niet: banden- en kettingslijtage.

Roam zal waar nodig onderdelen repareren of vervangen, mits een officiële Roam-dealer binnen de vastgestelde garantieperiode akkoord is gegaan met terugzending. Roam geeft geen garantie op onderdelen die beschadigd zijn als gevolg van verkeerde montage en/of reparatie door de betreffende eigenaar, verwaarlozing, ongeval of verkeerd gebruik.

Contact

Roam Special Cycles B.V.

Haarstraat 19b

5324 AM Ammerzoden

Tel.: 073-599 7042

Fax.: 073-599 7062

E-mail: info@roam.nl

Internet: www.roam.nl



≡ROAM≡
Special Cycles BV

www.roam.nl